

I Longobardi



Electa

Necropoli di Maria Pensee, Prov. Tulln, Austria inferiore

Dal 1965 al 1972 Horst Adler è riuscito a portare alla luce 95 fosse di un cimitero longobardo dell'ultimo decennio del V secolo e della prima metà del VI secolo. Dato che circa 30-40 tombe sono andate distrutte a causa dei lavori di scavo di una cava di pietrisco, in questo caso si tratta di uno dei pochi cimiteri di questo periodo esistenti in Austria che abbiano potuto essere esaminati completamente. Per la prima volta si può verificare qui sul piano archeologico la conquista delle terre danubiane da parte dei Longobardi di cui si è trovata notizia nelle fonti scritte. Si è potuto dimostrare che i resti di scheletri, spesso mal interpretati e gettati alla rinfusa, presenti nelle fosse di questo periodo, sono evidentemente la conseguenza di un saccheggio sistematico dei cimiteri. Nel cimitero di Maria Pensee si possono distinguere tre gruppi di tombe separati gli uni dagli altri. Secondo Adler nel gruppo settentrionale si trovavano probabilmente i membri di una famiglia giunta in queste terre nel VI secolo. Soltanto questo gruppo comprendeva oggetti turingi, prova degli stretti legami esistenti tra i Longobardi e i territori dell'Elba-Saale. Il gruppo meridionale del cimitero dovrebbe comprendere sepolture di una famiglia venuta in queste terre un po' più tardi e proveniente dalle zone a nord del Danubio. Fa parte di questo gruppo anche la ricca tomba maschile 53. Nel gruppo occidentale si trovavano invece membri della restante popolazione romana come si può dedurre dalla sua dotazione misera e dagli elementi di costume poco tipici e insoliti nelle tombe longobarde, quali anelli, bracciali e spilli per capelli. (PSt)

Bibliografia: ADLER 1966-70, 26-30, 146/149, 211/217; ID. 11, 1972, 120-121.

Nota: i reperti di Maria Pensee non sono stati oggetto di pubblicazioni, a prescindere da alcune eccezioni. Desideriamo ringraziare cordialmente Horst Adler per averci dato la possibilità di usare in questo catalogo le fotografie di alcuni oggetti e per la loro descrizione.

1.9 Tomba maschile 53 di Maria Pensee
2,70 x 1,60 m fine del VI secolo NHMPA, Vienna Inv. nn. 80.148/80.201

Nella tomba 53, un pozzo di circa 2,70 x 1,60 metri, a una profondità di 3,30



I.9b

metri, era sepolto un uomo di circa 30/40 anni, orientato da ovest a est. La tomba era stata saccheggiata già in tempi antichi. Sul lato meridionale vi erano soltanto oggetti tombali o elementi del costume. La ricca tomba maschile fa parte del gruppo di tombe meridionale che dovrebbe comprendere sepolture di una ricca famiglia venuta in queste terre un po' più tardi rispetto al gruppo giunto nel VI secolo e proveniente dalle zone a nord del Danubio. (PSt) *Bibliografia:* ADLER 1966-70; ID. 1972.

I.9a Spiedo in ferro 105,4 cm (lung. conservata) seconda metà del VI secolo NHMPA, Vienna Inv. n. 80.148

Spiedo composto da una barra in ferro torto a sezione rettangolare piatta alle due estremità.

I.9b Calice in vetro
8,7 cm (alt.); 8,45 cm (Ø massimo); base Ø 3,7)
seconda metà del VI secolo NHMPA, Vienna Inv. n. 80.149

Calice di vetro verdognolo, leggermente trasparente e con minutissime bolle d'aria. Corpo imbutiforme con il labbro esovero; sulla parete resti di fili di vetro e di sei applicazioni di vetro terminanti in alto a ventaglio e in basso a gocce irregolari. Base staccata.

I.9c Guarnizioni in bronzo ageminato
10,5 cm (lung.) fine del VI secolo NHMPA, Vienna Inv. nn. 80.156-80.157

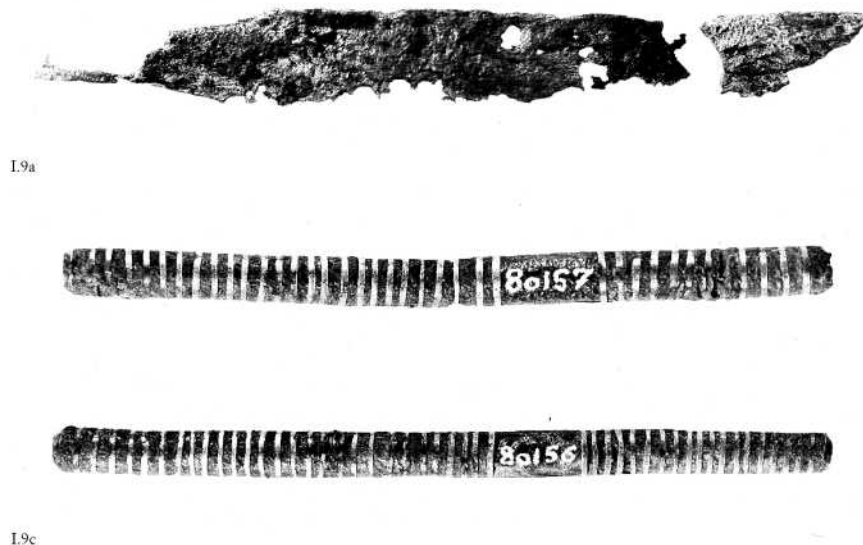
Due guarnizioni in bronzo appartenenti ai bordi di un fodero in sezione, a forma di falce di luna. Sui bordi dei lati lunghi e di quelli stretti sono applicate sottili lamine d'oro intarsiate da sottili fili d'argento che corrono trasversalmente.

I.9d Frammento di coltello in ferro 24 cm ca. (lung. originale) fine del VI secolo NHMPA, Vienna Inv. n. 80.161

Frammenti di coltello in ferro con codolo staccato dal dorso.

I.9e *Morso in ferro* barre: 16,4 e 16,8 cm (lung.); linguette: 1,15 cm (larg.) fine del VI secolo NHMPA, Vienna Inv. n. 80.166

Filetto di morso in ferro composto da due parti, molto mal conservato. Le barre del morso, di cui si conservano frammenti, terminavano originariamente con due occhielli. In quelli interni erano infilati i filetti di ferro intorno ai quali è avvolto un filo d'argento e che presentano, alle estremità superiori, un'applicazione poliedrica in argento. I filetti erano provvisti originariamente di un occhiello ciascuno, nei quali erano infilate le cinghie. Di queste sono conservate solo le linguette provviste di due rivetti di bronzo dorato. Esse servivano a fissare i sottogola. Degli occhielli esterni si sono conservate solo le attaccature. In questi occhielli erano infilati elementi intermedi di ferro che tenevano le briglie.



I.9f *borchie in bronzo dorato* 8,3 cm (lung.); 1,1 cm (larg. b.) fine del VI secolo NHMPA, Vienna Inv. nn. 80.167 e 80.168

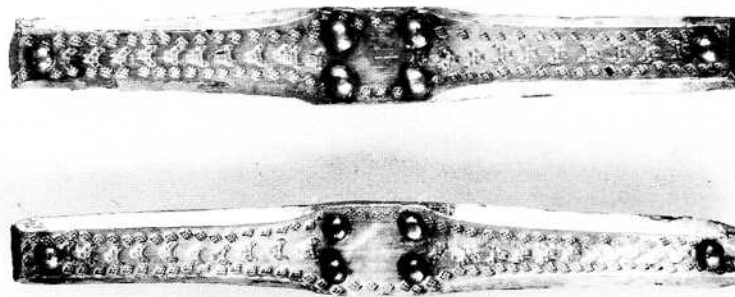
Borchia in bronzo dorato, rettangolare, allungata, un po' più larga al centro, con sei rivetti d'argento; sul rovescio resti della controborchia in bronzo, decorata. Una seconda borchia è rettangolare, allungata e ha le stesse caratteristiche.



I.9g *Tre piccole fibbie in bronzo*
a. 3,15 cm (lung.); 1,9 cm (larg.); piastra: 0,95 cm, (larg.) b. 1,1 cm (larg.); e. 0,9 cm (larg.)
fine del VI secolo
NHMPA, Vienna
Inv. nn. 80.169-80.171

a. Piccola fibbia con staffa ovale, sottile archetto e ardiglione agganciato, nonché con una piccola piastra ornamentale rettangolare con due file di rivetti in bronzo disposte nel senso della lunghezza;
b. piccola fibbia in bronzo con sulla staffa un intarsio in filo d'argento, sulla piastra ornamentale due rivetti di bronzo disposti trasversalmente;
e. piccola fibbia analoga.

I.9e



I.9h *Linguette in argento*
a. 3 cm (lung.), 0,9 cm (larg.); b. 3,3 cm (lung.), 1 cm (larg.); e. 3,15 cm (lung.), 1 cm (larg.)
fine del VI secolo

I.9f

NHMPA, Vienna Inv.
nn. 80.172-80.174

Tre piccole linguette di cinghia in argento con estremità arrotondate, orli smussati, divise in due e provviste di rivetto in bronzo.

I.9i *Borchie in bronzo dorato*
1,8-2 cm; 1,55-1,65 cm (alt.); 0
0,9-1,05 cm; 0,9-1,1 cm (alt.); 0
1,4 cm; 1,3 cm (alt.) fine del VI
secolo NHMPA, Vienna Inv. n.
80.175

Quattro grandi borchie di bronzo dorato, semisferiche, con rivetto; quattro piccole borchie in bronzo dorato, con rivetto, semisferiche; borchia di bronzo dorato, di media grandezza, semisferica, con rivetto.

I.91 *Passante in bronzo*
6,6 cm (lung.); staffa: 3,2 cm (lung.);
borchia: 2,2 cm (larg.)
fine del VI secolo
NHMPA, Vienna
Inv. n. 80.176

Passante in bronzo a forma di fibbia di cintura con staffa ovale e con guarnizione deltoideale con un'estremità circolare e tre rivetti in bronzo.

I.9m *Borchia in bronzo*
2,5 cm (lung.); braccio orizzontale:
1,9 cm (lung.)
fine del VI secolo
NHMPA, Vienna
Inv. n. 80.177

Borchia in bronzo a "T" con sezione semicircolare. I bracci sono rivestiti con filo d'argento, all'estremità di ogni braccio un rivetto d'argento. Sulla traversa minore ancora resti della controborchia in bronzo.

I.9n *Frammento di lancia in ferro*
78 cm (lung. originale); impugnatura:
21 cm (lung.), 0 1,25 cm
fine del VI secolo
NHMPA, Vienna
Inv. n. 80.179

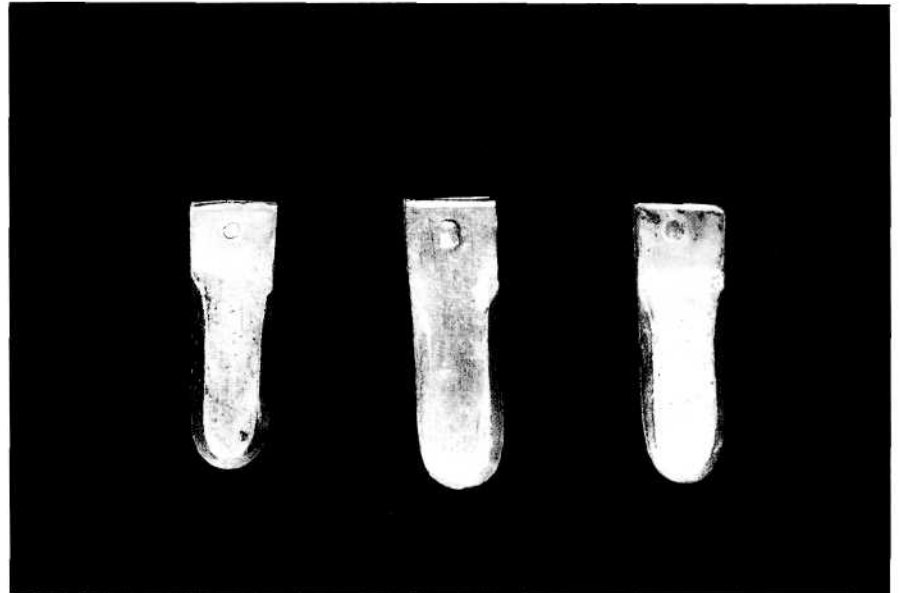
Frammenti di una lancia in ferro. Impugnatura piena con sezione circolare e lunga terminazione lanceolata.

I.9o *Passante in bronzo dorato*
4,5 cm (lung.); 1,8 cm (larg.) fine
del VI secolo NHMPA, Vienna
Inv. n. 80.181

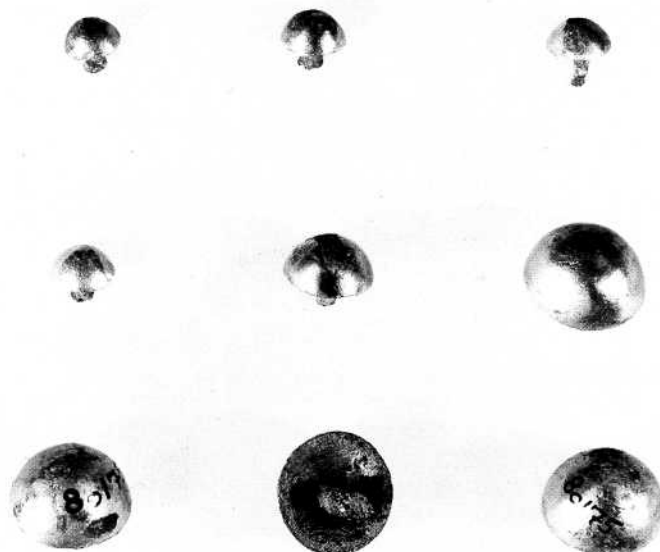
I.9i



I.9g



I.9h





19

Passante rettangolare in bronzo dorato, con contropiastra in ferro. I lati lunghi della guarnizione sono smussati, quelli corti sono abbassati e ognuno di essi presenta cinque rivetti in bronzo dorato. La parte frontale ha una decorazione niellata, nel mezzo del campo un nastro sottile con motivi angolari. A destra e a sinistra di questi una croce terminante in semicerchi e in elementi scalinati.

I.9p Guarnizione in ferro
4,6 cm (lung.); fibbia: 2,05 cm (lung.);
1,6 cm (larg.)
fine del VI secolo
NHMPA, Vienna
Inv. n. 80.182

Piccola fibbia in ferro con staffa ovale e spi-

notto semplice. La guarnizione rettangolare ricavata tutta da un pezzo presenta al centro due rivetti di bronzo disposti trasversalmente e all'estremità ancora un passante in ferro.

I.9q Frammento di impugnatura in ferro
3,7 cm
fine del VI secolo
NHMPA, Vienna
Inv. n. 80.185

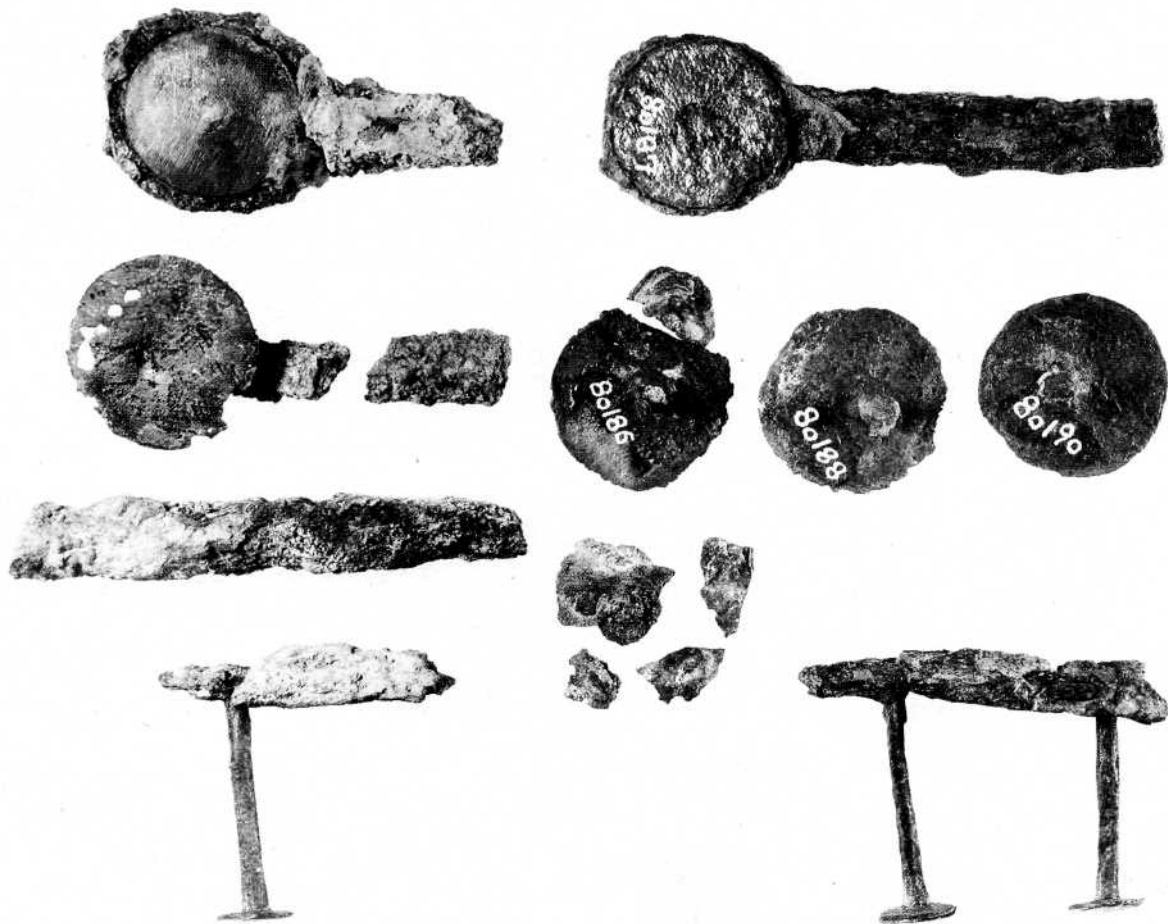
Frammento della parte centrale sollevata dell'impugnatura di uno scudo in ferro.

I.9r Rivetto in bronzo
fine del VI secolo
NHMPA, Vienna
Inv. n. 80.186

Rivetto a disco in bronzo, un po' frammentato con parte frontale argentata.

I.9s Due rivetti in bronzo
0 2,8 cm; 8,9 cm (lung.);
impugnatura: 1,15 cm (larg.), 0 3,1 cm;
0,85 cm (lung.)
fine del VI secolo
NHMPA, Vienna
Inv. nn. 80.187-80.188

Rivetto a disco in bronzo con una parte di impugnatura in ferro che si allarga assumendo una forma circolare. L'impugnatura presenta una sezione triangolare con lo spigolo sul lato del rivetto a disco. Un secondo rivetto in bronzo presenta ugualmente la parte frontale argentata.



I.9t Frammento di imbracciatura
21 cm (lung.); 1,15 cm (larg.); rivetto:
0 2,8 cm; secondo rivetto: 0 3,1 cm
fine del VI secolo
NHMPA, Vienna
Inv. n. 80.189

Parte di un'imbracciatura di scudo in ferro, a sezione triangolare e con le estremità allargate a forma circolare. A una estremità, dal lato dello spigolo, vi è un rivetto a disco in bronzo, all'altra estremità, a una distanza di circa 0,55 cm dalla parte piatta dell'impugnatura vi è un secondo rivetto a disco in bronzo con parte frontale argentata.

I.9u Rivetto in bronzo 0
3 cm
fine del VI secolo
NHMPA, Vienna
Inv. n. 80.190

Rivetto a disco in bronzo con parte frontale argentata.

I.9v Tre chiodi in bronzo
3,8 cm (lung.); teste: 0 1,25 cm; nastro:
1,5 cm (larg.)

fine del VI secolo
NHMPA, Vienna
Inv. n. 80.192

Tre chiodi in bronzo con testa a disco argentato. Sia le teste dei chiodi come pure i resti di un nastro di ferro ancora attaccati in parte ai chiodi stanno di sbieco rispetto al gambo dei chiodi. I resti dei nastri di ferro hanno una sezione rettangolare piatta.

I.9z Guarnizione in argento dorato
fine del VI secolo NHMPA, Vienna
Inv. n. 80.195

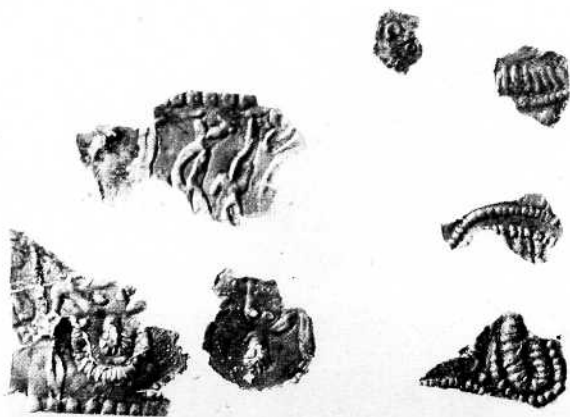
Sette piccoli frammenti di una lamina rettangolare di guarnizione in argento dorato, originariamente ripiegata. La figura di destra tiene sollevata la mano sinistra e vi si nota chiaramente una "punta di lancia".

I.9aa Lamina 1,4 cm
(larg.) fine del VI
secolo NHMPA,
Vienna Inv. n.
80.196

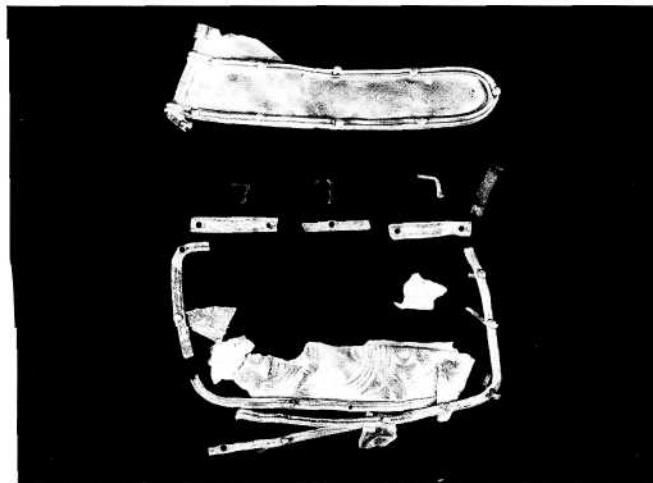
Banda di lamina a nervature longitudinali, incurvata e in un punto ancora ripiegata, alla quale era fissata con piccoli rivetti d'argento la lamina dello stesso materiale, decorata con figure stilizzate di animali e uomini in Stile I.

I.9ab Guarnizione in lamina d'argento
1,3 cm (larg.) fine del VI secolo
NHMPA, Vienna Inv. n. 80.197

Guarnizione in lamina d'argento, priva di decorazioni, di forma rettangolare, leggermente incurvata su se stessa e con un'estremità semicircolare. L'altra estremità, alla quale da un lato è ancora fissata con chiodi una striscia di lamina d'argento, è ripiegata obliquamente e potrebbe quindi forse far parte del n. 80.196.



I.9



I.9



I.9

I.9ac *Bastoncino in osso* 13,9 cm (lung.); 0,6 cm (larg.) fine del VI secolo NHMPA, Vienna Inv. n. 80.198

Bastoncino in osso, frammentato, leggermente arcuato, con una sezione approssimativamente ovale. All'estremità conservata due rivetti di ferro e una base piatta decorata da una fila di punti delimitata da due linee. Nella parte superiore del bastoncino si riconoscono in parte file di punti disposte obliquamente e sempre delimitate da due linee.

I.9ad *Punta di lancia* 26,8 cm (lung.); 4 cm; (larg.) beccuccio: 0 1,95 cm fine del VI secolo NHMPA, Vienna Inv. n. 80.199

Punta di lancia a beccuccio. Parte inferiore del beccuccio per la maggior parte sostituito. Non vi si riconoscono buchi di chiodi. Sulla costola che si allunga a partire dal beccuccio file di piccole incisioni di forma allungata, sotto a questa una zona decorata delimitata da due linee, che presenta quattro file di incisioni a rombo, una fila di incisioni circolari e due file di incisioni triangolari. Dal punto di attacco dell'estremità allargata (foglia), lungo i bordi fino alla estremità della costola (o nervatura) centrale, piccole incisioni di forma allungata, delimitate su ambedue i lati da due linee.

I.9ae *Pettine in osso* 22,4 cm (lung.); 5,15 cm (larg.) fine del VI secolo NHMPA, Vienna Inv. n. 80.200

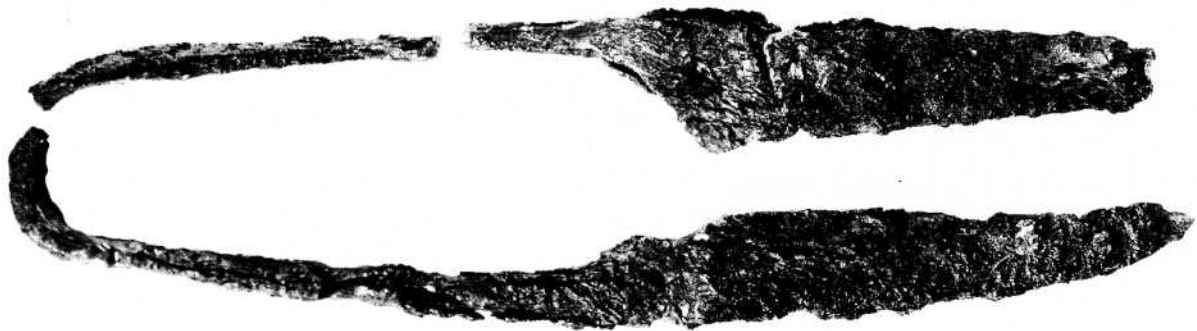
Pettine in osso, frammentato, mal conservato, a un unico lato e a tre strati. Le due

copertine erano decorate sotto e sopra alternativamente con motivi a croce, fori circolari (occhi) e gruppi di lineette verticali, verso il centro delle copertine delimitati da una scanalatura. Tra queste zone decorate file verticali di fori circolari. Dodici parti mediane a denti erano saldate alle copertine mediante un totale di 17 chiodi o rivetti in ferro. Una parte di questi era provvista originariamente di teste in bronzo di cui si è conservato soltanto un esemplare. Gli elementi mediani esterni erano decorati con un grande foro circolare, lungo la dentatura decrescente la decorazione consisteva in piccoli fori circolari disposti in fila uno vicino all'altro e al margine esterno in tre scanalature verticali.

I.9af *Forbice in ferro* 17,6 cm (lung. conservata) fine del VI secolo NHMPA, Vienna Inv. n. 80.201



I.9ad I.9ae



I.9af

Forbice a staffa in ferro, leggermente frammentata e deformata.

I.9ag *Frammento di bacile in bronzo*
fine del VI secolo NHMPA, Vienna
Inv. n. 80.202

All'interno di resti scuri scoloriti, alcuni frammenti di un bacile di bronzo a due manici.

Il recipiente dovrebbe essere stato avvolto in un panno.

1.10 Tomba femminile 2 della necropoli di Mödling

fossa: 2,70 x 1,40 m seconda metà del VI secolo BM,
Mödling Inv. n. LG 201/216

Tomba rinvenuta alla profondità di 3,20 metri. A 0,60 metri dal fondo c'era un gradino per cui la superficie sul fondo era di 2,05 x 0,40 metri. La morta, una donna di circa 30 anni, giaceva supina. All'altezza del petto furono trovate sovrapposte due fibule a rosetta e delle perle. Sul bacino c'e-

rano la fibbia e i ganci della cintura; lungo la coscia destra si trovavano due fibule a staffa su un nastro consumato che arrivava fino alle ginocchia, le cui estremità inferiori erano ornate da perle. Già nel 1907 fu scoperta a Mödling (Lei-nerrinen, nella parte meridionale dell'Austria inferiore) la tomba di un guerriero longobardo. Nel 1977 furono scoperte da Stadler altre 7 tombe, di cui 2 femminili, una maschile e 4 infantili. In questa sede vengono presentati i reperti della ricca tomba di donna n. 2 e della tomba di guerriero n. 6. Caratteristico di questo gruppo



I.10a

di tombe, nelle cui vicinanze non si è potuta scoprire nessuna altra sepoltura, è il fatto che nessuna era stata saccheggiata, come si era verificato invece in tutti i sepolcreti longobardi nel bacino dei Carpazi. I corpi erano orientati da ovest a est. (PSt) *Bibliografia: Katalog.*, 1988, p. 234, n. 71; STADLER, *Arch.* A 63, pp. 31-47.

I.10a *Coppia di fibule a rosetta in argento*
 Ø 3,8 cm
 seconda metà del VI secolo
 BM, Mödling
 Inv. n. LG 201-LG 202

Fibule a forma di rosetta, in argento: la prima, decorata secondo la tecnica *cloisonné* con un reticolo d'oro in cui sono incastonati vetri rossi, è più raffinata della seconda che è priva dell'incastonatura centrale ed è stata dorata a fuoco, secondo una tecnica di lavorazione più primitiva. La tomba 2 (270 x 140 cm, alla profondità di 320 cm, con un gradino a 60 cm dal fondo), ospitava una donna di circa 30 anni, supina. Le due fibule a rosetta sono state trovate sovrapposte all'altezza del petto.



I.10f

I.10b *Collana*
 Ø da 0,9 cm a 1,2 cm
 seconda metà del VI secolo
 BM, Mödling
 Inv. n. LG 203

Collana composta da 10 perle, trovata all'altezza del petto.

I.10c *Perle in vetro* Ø 2,7-1,4-1,3-2,45 cm
 seconda metà del VI secolo
 BM, Mödling
 Inv. n. LG 204

Due perle anulari nodose in vetro bruno trasparente, due perle non trasparenti in vetro nero con fili bianchi inclusi, perla cilindrica in pasta vitrea bianca, anello in filo di bronzo.

I.10d *Fibbia in argento*
 3 cm (larg.)
 seconda metà del VI secolo
 BM, Mödling
 Inv. n. LG 205

Fibbia ad anello ovale e ardiglione a scudetto, in argento, appartenente alla cintura. Rinvenuta sul bacino della morta.

I.10e *Tre ganci di cintura in argento*
 2,1 cm (lung.)
 seconda metà del VI secolo
 BM, Mödling
 Inv. n. LG 206

Tre ganci in argento pertinenti alla cintura precedente, a forma di scudetto appuntito con i due lati con due incavi; sul retro occhiello fuso insieme ai ganci. Trovati sul bacino della morta.

I.10f *Coppia di fibule a staffa in argento*
 6,9 cm (lung.)
 seconda metà del VI secolo
 BM, Mödling
 Inv. n. LG 212-LG 213

Coppia di fibule a staffa in argento ramato con piastra di testa rettangolare con otto bottoni rotondi e piatti fusi insieme e piede ovale. Piastra di testa e piastra di base sono ornate con motivi di animali, doratura a fuoco e niellatura triangolare. Come la precedente; rinvenute all'altezza delle ginocchia su un nastro pendente consunto.

I.10g *Perla in ambra*
 1,2 cm (lung.)
 seconda metà del VI secolo
 BM, Mödling
 Inv. n. LG 216

Perla d'ambra di forma irregolare, trasparente, rossastra.

Necropoli di Poysdorf (Mistelbach), Austria inferiore settentrionale

Negli anni Trenta, nella cava di pietrisco a ovest di Poysdorf un mezzo meccanico ha urtato contro due fosse distruggendole.

Nel 1932 si poterono esaminare 6 altre sepolture. Nel 1976 è andata distrutta un'altra tomba. Pertanto complessivamente si è a conoscenza di 9 sepolture longobarde risalenti alla fine del V e alla prima metà del VI secolo.

Probabilmente il cimitero prosegue anche sul terreno vicino.

La tomba 4 è stata scavata regolarmente secondo un piano preciso. A una profondità di 205 cm era sepolta una donna in posizione supina su una tavola rovinata. Nella zona del collo perle di vetro e una fibula a spirale, due monete bratteate d'oro (di cui però una soltanto si è conservata). Vicino alla tempia un ago in bronzo. Accanto alla spalla sinistra una ciotola. Nella zona del bacino una fibbia in ferro. Tra le ginocchia perle metalliche, vicino alla coscia sinistra un coltello in ferro, accanto al piede sinistro un pettine d'osso. (PSt)

I.11 Tomba 6 detta "dell'orafo" dalla necropoli di Poysdorf

1,95 m (profondità)

fine del V - prima metà del VI secolo
NHMPA, Vienna

Inv. nn. 62.793, 62.794, 62.797-62.807, 62.809-62.812, 62.814, 62.816

Sepoltura di un orafo, rinvenuto alla profondità di 1,95 metri in posizione supina, orientato da Ovest a Est. Presso il fianco sinistro si trovava uno scudo; tra le estremità delle gambe ossa di pollo, vicino alla coscia destra una grande pinza, vicino ai piedi vari arnesi: un'incudine con la piastra verso l'alto, due martelli, una lima, una mola, due utensili simili a coltelli, il frammento di una tenaglietta. Tra la lima e la mola due modelli di fibule. A sinistra del petto un coltello, una fibbia, una pinzetta e un morsetto. La tomba fa parte di una necropoli indagata nel 1932 a Poysdorf (prov. Mistelbach, Austria inferiore settentrionale). Negli anni Trenta furono distrutte due tombe nella cava di pietra a Ovest di Poysdorf; nel 1932 furono scavate regolarmente altre 6 tombe; nel 1976 fu distrutta un'altra sepolture. (PSt)

Bibliografia: BENINGER-MITSCHA-MÄRHEIM 1966, pp. 167-187; FRIESINGER 1979, p. 64; NEUGEBAUER 1976, pp. 133-139.

I.11a *Mola pseudoquadrata in fine arenaria gialla* 14,5 cm (lung.)

fine del V - prima metà del VI secolo
NHMPA, Vienna Inv. n. 62.812

L'oggetto presenta forti tracce di usura.

I.11b *Incudine in ferro*

12 cm (alt.)

fine del V - prima metà del VI secolo
NHMPA, Vienna
Inv. n. 62.798

L'attrezzo ha una forma piramidale, con la superficie di battuta quadrangolare.

I.11c *Martello infero*

13,3 cm (lung.)

fine del V - prima metà del VI secolo
NHMPA, Vienna
Inv. n. 62.800

Con bocca piana circolare, foro con conficcato un frammento di manico in legno, estremità opposta leggermente incurvata.

I.11d *Martello leggero*

10 cm (lung.)

fine del V - prima metà del VI secolo
NHMPA, Vienna Inv. n. 62.799

In ferro, caudato, con bocca stretta circolare, foro per l'immanicatura rettangolare.

I.11e *Coltello in ferro a lama ricurva e codolo corto*

11 cm (lung.)

fine del V - prima metà del VI secolo
NHMPA, Vienna Inv. n. 62.794

I.11f *Perno in ferro*

5,5 cm (lung.)

fine del V - prima metà del VI secolo
NHMPA, Vienna
Inv. n. 62.806

I.11g *Lucchetto infero*

8,8 cm (lung.)

fine del V - prima metà del VI secolo
NHMPA, Vienna
Inv. n. 62.807

I.11h *Modello in bronzo di fibula a staffa*

6,5 cm (lung.)

fine del V - prima metà del VI secolo
NHMPA, Vienna
Inv. n. 62.810

Con piastra di testa rettangolare ornata da cinque bottoni, piede ovale concludentesi con una testa d'animale.

I.11i *Modello in bronzo di fibula a "S"*

2,5 cm (lung.)

fine del V - prima metà del VI secolo
NHMPA, Vienna Inv. n. 62.811

I.11l *Lima di ferro quadra*

18 cm (lung. conservata)

fine del V - prima metà del VI secolo
NHMPA, Vienna
Inv. n. 62.804

Fortemente arrugginita, con residui di legno del manico.

I.11m *frammento di pinzetta da fabbro in ferro*

8,8 cm (lung.)

fine del V - prima metà del VI secolo
NHMPA, Vienna
Inv. n. 62.802

I.11n *Pinza da fabbro in ferro con un braccio frammentato*

33 cm (lung.)

fine del V - prima metà del VI secolo
NHMPA, Vienna
Inv. n. 62.801

I.11o *Due pietre focaie in pietra di corno color ruggine*

fine del V - prima metà del VI secolo
NHMPA, Vienna
Inv. n. 62.814

I.11p *Morsetto in ferro per limare*

12 cm (lung.)

fine del V - prima metà del VI secolo
NHMPA, Vienna
Inv. n. 62.803

Con anello rettangolare in bronzo per fissare e una striscia di bronzo fissata nella morsa.

I.11q *Pinzetta in bronzo a estremità allargate*

7,6 cm (lung.)

fine del V - prima metà del VI secolo
NHMPA, Vienna Inv. n. 62.809

I.11r *fibbia in ferro*

6,5 cm (lung.)

fine del V - prima metà del VI secolo
NHMPA, Vienna
Inv. n. 62.805

Fibbia in ferro, fortemente arrugginita.

I.11s *Coltello infero*

25,7 cm (lung.)

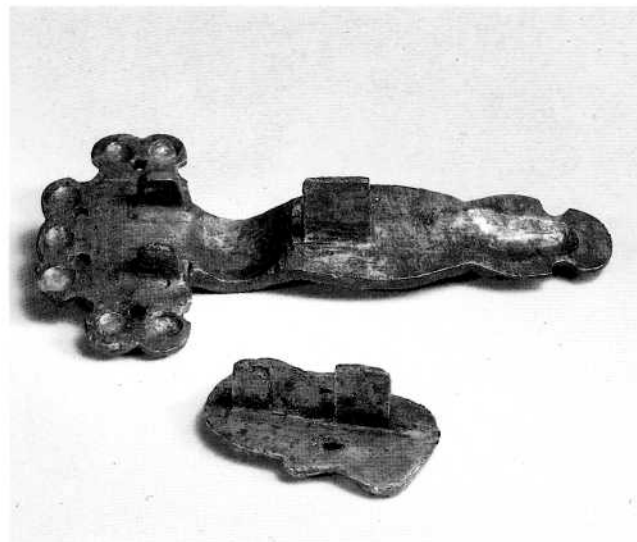
fine del V - prima metà del VI secolo



I.11g



I.11p



I.11h



I.11i

NHMPA, Vienna
Inv. n. 62.793

Lama larga e appuntita, codolo piatto e rastremato.

I.11t Pettine in osso

15 cm (lung.)

fine del V - prima metà del VI secolo

NHMPA, Vienna

Inv. n. 62.816

A un filare di denti con doppia costola rettangolare fissata con dodici perni. Le costole sono decorate con brevi tagli verticali.

I.11u XJmbone in ferro

0 16,5 cm; imbracciatura: 44 cm (lung.)

fine del V - prima metà del VI secolo

NHMPA, Vienna

Inv. n. 62.797

Calotta conica con punta cilindrica, tesa orizzontale con ribattini; imbracciatura con impugnatura mediana allungata, ad alette; asticciolate laterali a nastro.

Le estremità (frammentate) conservano i ribattini.

1.12 Tomba femminile 4 della necropoli di Poysdorf

I.12a Fibula in argento ramato

2,4 cm (lung.)

fine del V - prima metà del VI secolo

NHMPA, Vienna

Inv. n. 62.779

Fibula a spirale in argento ramato con teste d'uccello stilizzate; al centro della fibula e in corrispondenza dei quattro occhi delle teste vi sono intarsi rotondi di almandino

guarniti con lamina d'oro bugnata. (PSt)

Bibliografia: BENINGER-MITSCHA-MÄRHEIM 1966, pp. 167-187; NEUGEBAUER 1976, pp. 133-139.

I.12b Bratteato in oro

0 1,9 cm

fine del V - prima metà del VI secolo

NHMPA, Vienna

Inv. n. 62.781

Moneta bratteata d'oro con un occhiello in lamina d'oro unito mediante saldatura e con una rigatura trasversale. Vi è rappresentato un animale con le corna, simile a un cervo, che guarda all'indietro, provvisto di una folta criniera, di una coda e con la lingua penzolante; il corpo è visto dal fianco con una zampa anteriore e una posteriore.